

| | | |
|----------|---|-----------|
| 1 | Allgemeine Bemerkungen | 2 |
| 2 | Programmversion | 3 |
| 3 | Starten der Bedienerdefiniton | 4 |
| 3.1 | Index Liste | 6 |
| 3.2 | Berechtigungen..... | 7 |
| 4 | Neuen Benutzernamen anlegen | 8 |
| 5 | Index-Daten eines bestehenden Benutzers ändern | 9 |
| 6 | Ändern von Berechtigungen eines Benutzers | 9 |
| 7 | Dokumenthistorie | 10 |

Gehe zu [Haupthilfe ACL32](#)

1 Allgemeine Bemerkungen

In der **Bedienerdefinition** hat der ACL32-Systemadministrator die Möglichkeit, neue Bediener mit definierten Berechtigungen festzulegen. Die Berechtigungen beziehen sich u.a. auf die Möglichkeit des Benutzers, z.B.

- nach der Anmeldung in das System in bestimmte Menüprogramme zu gelangen;
- bestimmte Systemprogramme zu starten und Verwaltungsaufgaben zu übernehmen;
- Daten zu ändern;
- Datensätze nur anzusehen usw.

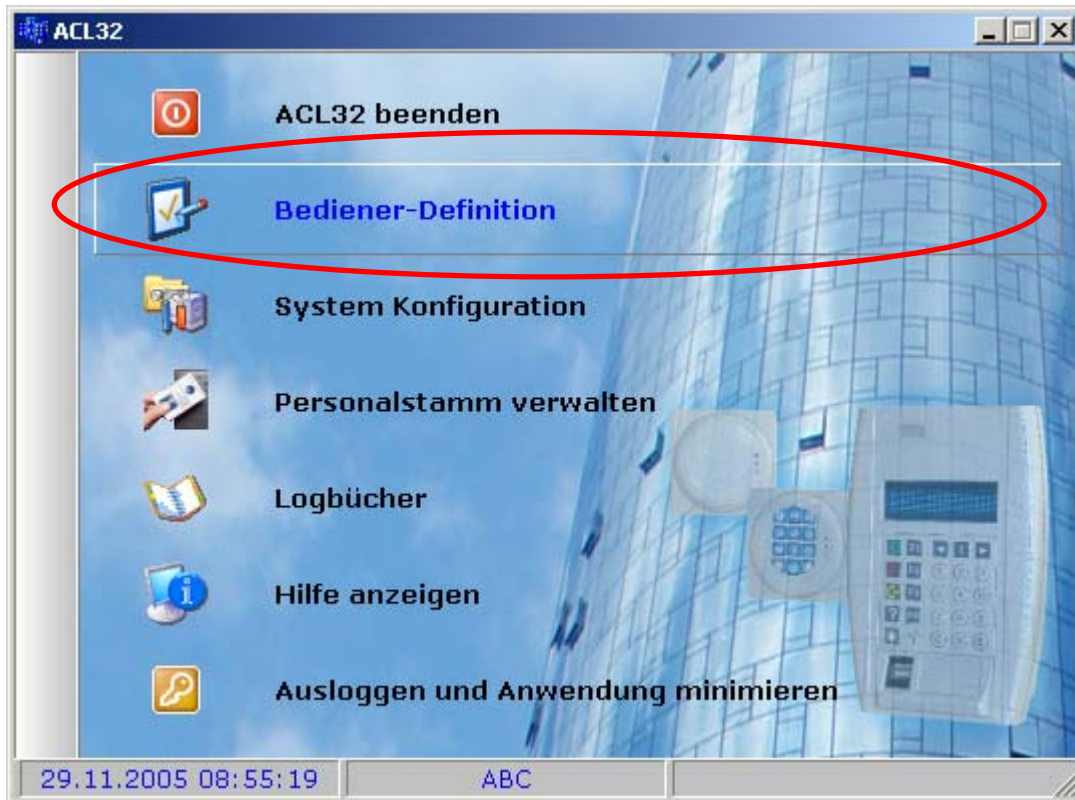
Eine Bezeichnung für die Nutzeridentifikation und ein Passwort für den neuen Benutzer sind erforderlich.

2 Programmversion

Die vorliegende Dokumentation bezieht sich auf die folgende Programmversion:

| | |
|-----------|---------------------------|
| ACL32.EXE | Version 1.7 vom 5.06.2007 |
|-----------|---------------------------|

3 Starten der Bedienerdefinitor



Ausgehend von der Hauptseite von ACL32 gelangt man durch Klicken auf das Icon „Bedienerdefinition“



in die Maske mit den für das System angelegten Bedienern:

| Benutzername / | Ausweis(optional) | Gesperrt | Ablaufdatum | Letzte PSW-Änderung |
|----------------|-------------------|----------|-------------|---------------------|
| ABC | | | | 06.11.2005 |
| 1 | | | | 06.11.2005 |
| JS | | | | 16.11.2005 |

Achtung! Bei Inbetriebnahme des ACL32 ist standardmäßig ein Bediener mit Benutzername ABC und Kennwort 1234 angelegt. Um das System vor unerwünschtem Zugriff zu sichern, sollte dieser gegebenenfalls abgeändert werden!

Ein Beenden des Programms ohne Angabe von mind. einem Bediener ist nicht möglich.



Programm verlassen



Datenbank neu einlesen: Kann angeklickt werden um die Liste der im System bereits vorhandenen Bediener erneut einzulesen.



Neuen Benutzernamen anlegen: Muss angeklickt werden um einen neuen Benutzer anzulegen. (siehe Abschnitt 4)



Index-Daten des Benutzernamens ändern: Öffnet ein Dialogfenster zum Ändern der Daten eines Benutzers. (siehe Abschnitt 5)



Benutzername löschen: Muss zum Löschen des markierten Benutzernamens angeklickt werden.



Änderungen der Berechtigungen speichern: Muss betätigt werden um durchgeführte Änderungen zu speichern.



Kopiere Berechtigungen in Zwischenablage: Zum einfachen übertragen von Berechtigungen von einem auf den anderen Bediener (zusammen mit dem nächsten Icon)



Füge Berechtigungen aus Zwischenablage ein



Drucken und HTML-Export: Dient zum Drucken der Berechtigungen des markierten Benutzers.



Hilfe anzeigen

Die gleichen Icons und zugehörigen Funktionalitäten erhält man, wenn man im Topmenü auf Datei bzw. Bearbeiten klickt.



3.1 Index Liste

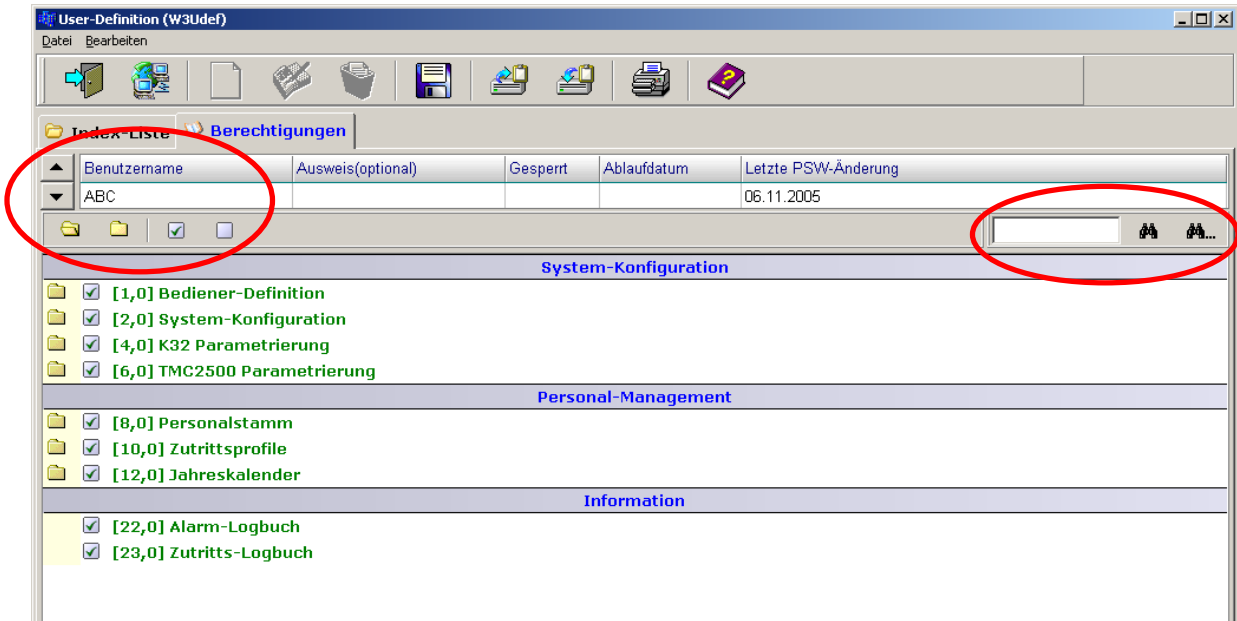
Die Index Liste (Reiter „Index-Liste“) öffnet sich nach dem Starten der Bediener-Definition. Folgende Datenfelder werden angezeigt:

Bedeutung der Datenfelder (Index Liste)

| | |
|-----------------------------|--|
| Benutzername: | Name bzw. Benutzer-Identifikation des Bedieners |
| Ausweis(optional): | Ausweisnummer des Bedieners (wenn zur Anmeldung notwendig) |
| Gesperrt: | Zeigt an, ob der Benutzer gesperrt ist: - ‚Blank‘: Benutzer ist nicht gesperrt! - Beliebiges anderes Zeichen: Benutzer ist gesperrt! |
| Ablaufdatum: | (optional) Zeigt das Ablaufdatum der Benutzerberechtigung an. |
| Letzte PSW-Änderung: | Zeigt das Datum der letzten Paßwort-Änderung an. |

3.2 Berechtigungen

Nach Auswahl eines Benutzers und Anklicken des Reiters „Berechtigungen“ öffnet sich nachfolgendes Fenster:




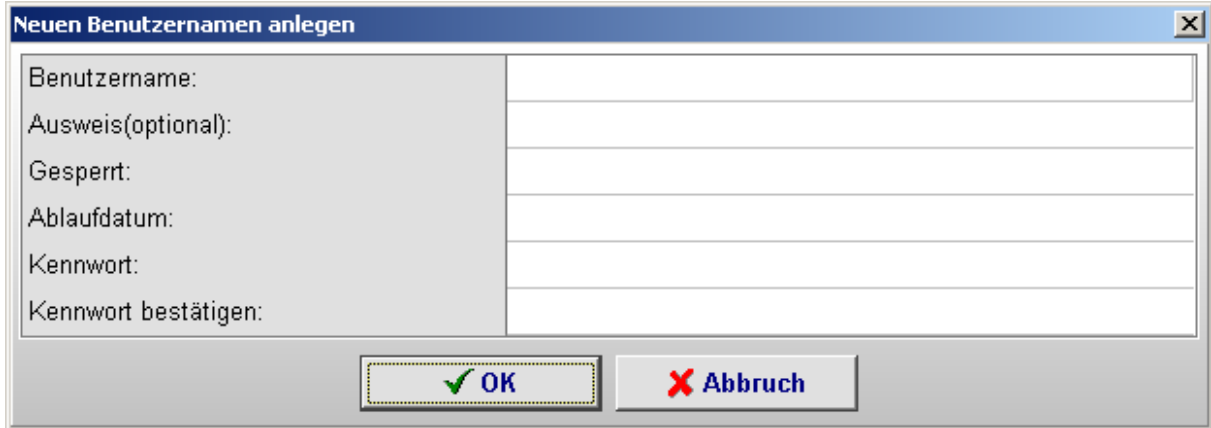
In den Berechtigungen wird festgelegt, ob der Benutzer Daten bzw. Programme Aufrufen, Ausführen, Ändern, Löschen, Einfügen, Durchführen, Modifizieren, Ansehen, Beenden oder Sperren darf.

Bedeutung der Symbole (Berechtigungen)

| | |
|--|---|
| | Name bzw. Benutzer-Identifikation des Bedieners. Mit den Pfeiltasten kann in der Bedienerliste nach oben bzw. unten gescrollt werden. |
| | Durch Klicken auf dieses Icon öffnen sich alle Verzeichnisse und Unterverzeichnisse. |
| | Schließt die offene Baumstruktur wieder. |
| | Durch Klicken auf dieses Icon werden dem angewählten Benutzer sämtliche Berechtigungen freigegeben. |
| | Durch Klicken auf dieses Icon werden dem angewählten Benutzer sämtliche Berechtigungen entzogen. |
| | Dient zum Suchen einer bestimmten Berechtigung: Gibt man in das Feld einen Suchname ein und klickt dann auf das Fernglas-Icon, so springt der Cursor in die erste Berechtigungszeile, in der der Suchbegriff enthalten ist. |
| | Durch Anklicken dieses Icons, springt man in die nächste Berechtigungszeile in der der Suchbegriff enthalten ist. |


4 Neuen Benutzernamen anlegen

Um einen neuen Benutzernamen anzulegen, muss das Icon  angeklickt werden. Es öffnet sich das nachfolgende Fenster:



Bedeutung der Datenfelder

| | |
|-----------------------------|---|
| Benutzername: | Name bzw. Benutzer-Identifikation des neuen Bedieners eintragen (max. 16 Zeichen). |
| Ausweis(optional): | Ausweisnummer des neuen Bedieners (wenn zur Anmeldung notwendig) eintragen |
| Gesperrt: | Durch Einfügen eines Zeichens (ungleich ‚Blank‘) kann der Benutzer gesperrt werden. Durch Einführung eines Zeichenschlüssels kann so auch der Grund der Sperrung dokumentiert werden (z.B, U für Urlaub, D für Dienstreise, usw.) |
| Ablaufdatum: | (optional) Dient zum Eintragen des Ablaufdatums der Benutzerberechtigung. |
| Kennwort: | Eingabe des Kennwortes des neuen Benutzers (max. 16 Zeichen). |
| Kennwort bestätigen: | Wiederholung der Eingabe des Kennwortes zur Kennwort-Bestätigung. |

Durch Anklicken des „OK“-Buttons wird der Vorgang des Anlegens eines neuen Benutzers bestätigt  ; durch Klicken auf den „Abbruch“-Button



kann der Vorgang abgebrochen werden.

5 Index-Daten eines bestehenden Benutzers ändern


Um die Index-Daten eines Benutzers zu ändern, muss der Benutzer durch Anklicken



markiert und dann das Icon betätigt werden. Es öffnet sich das nachfolgende Fenster:

Bedeutung der Datenfelder

| | |
|-----------------------------|---|
| Benutzername: | Kann nicht abgeändert werden! |
| Ausweis(optional): | Zum Eintagen der (neuen) Ausweisnummer des ausgewählten Benutzers |
| Gesperrt: | Durch einfügen bzw. wegnehmen („Blank“) eines Zeichens, kann der ausgewählte Benutzer gesperrt bzw. seine Sperrung aufgehoben werden. |
| Ablaufdatum: | (optional) Dient zum Eintragen des (neuen) Ablaufdatums der Benutzerberechtigung des ausgewählten Benutzers. |
| Kennwort: | Eingabe des (neuen) Kennwortes des ausgewählten Benutzers (max. 16 Zeichen). |
| Kennwort bestätigen: | Wiederholung der Eingabe des (neuen) Kennwortes zur Kennwort-Bestätigung. |

Durch Anklicken des „OK“-Buttons wird der Vorgang des Änders der Index-Daten eines Benutzers bestätigt  ; durch Klicken auf den „Abbruch“-Button



kann der Vorgang abgebrochen werden.

6 Ändern von Berechtigungen eines Benutzers

Siehe Abschnitt 3.2

7 Dokumenthistorie

| Version | Datum | Grund |
|----------------|--------------|--|
| V1.0 | 03.03.2006 | Dokumentation erstellt. |
| V1.1 | 20.05.2007 | Dokumentation aktualisiert. |
| V1.2 | 19.06.2007 | Funktionen der Programmversion 1.7 eingefügt |

AUTEC Gesellschaft für Automationstechnik mbH

Bahnhofstraße 57-61b

55232 Framersheim

Tel.: +49 (0)6733-9201-0

Fax: +49 (0)6733-9201-99

Email: vk@autec-gmbh.de

Internet: www.autec-gmhb.de