

*Babylon Software*  
**Personalstamm-Selektion**

The screenshot shows a window titled 'W3Pers' with a sub-header 'Einstellungen'. It contains three buttons: 'Übernehmen' (with a green checkmark), 'Abbrechen' (with a red X), and 'Alles markieren' (with a mouse cursor icon). Below these is a table with the following data:

Ausweis	Personalnummer	Version	Name	Ges	Freidef	Betre	Online-Pr	Offline-Pr	Gültig von
041382	0004	00	Mitarbeiter 4	?		A1			01.01.2005 08:00
041602	0002	00	Mitarbeiter 2	?		A1			01.01.2005 08:00
067537	0003	00	Mitarbeiter 3	?		A1			01.01.2005 08:00
096850	0001	00	Mitarbeiter 1	?		A1			01.01.2005 08:00

Below the table are several checkboxes for column selection: 'Ausweis', 'Name', 'Betreuer-Code', 'Personalnummer', 'Version', and 'Freidef'. At the bottom left, there are numerical values: '4000', '4', and '0'.

**Personalstamm-  
Selektion**

Stand  
Mai 2006  
Version 1.0

© AUTECH,  
Gesellschaft für  
Automationstechnik mbH  
Bahnhofstr. 57 - 61 B  
55234 Framersheim

Tel.: (+49) (0) 6733/9201 0  
Fax: (+49) (0) 6733/9201 99  
Email: vk@autec-gmbh.de  
Internet: www.autec-gmbh.de

ISO9001:2000 zertifiziert

## Inhaltsverzeichnis

<b>1</b>	<b>Allgemeines .....</b>	<b>3</b>
<b>2</b>	<b>Programmversion .....</b>	<b>3</b>
<b>3</b>	<b>Personalstamm-Selektion innerhalb der Profilverwaltung2 .....</b>	<b>4</b>
3.1	Die Buttonleiste des Programms W3Perss .....	5
3.2	Die Menüleiste des Programms W3Perss .....	5
3.3	Bedeutung der Datenfelder .....	5
3.4	Reihenfolge der Datenfelder verändern .....	7
3.5	Alpha-numerisches Sortieren der Einträge .....	8
3.6	Eingabefelder für Selektionskriterien .....	8
3.7	Die Info-Leiste.....	9
<b>4</b>	<b>Personalstamm-Selektion innerhalb der Besucherverwaltung1 .....</b>	<b>10</b>

## 1 Allgemeines

**BABYLON** ist ein leistungsfähiges, hochparametrierbares Leitsystem für das integrierte Gebäudemanagement.

**BABYLON** besteht im wesentlichen aus den folgenden Untersystemen:

- **BABYLON-Vesta** Zutrittsmanagement;
- **BABYLON-Cronos** Zeitmanagement;
- **BABYLON-Saturn** Sicherheitsmanagement;
- **BABYLON-Uranus** Gebäudeautomation;

Zur Vereinfachung des Umgangs mit dem **BABYLON**-System gibt es zu jedem Untersystem bzw. jeder Applikation eine eigene, inhaltlich abgeschlossene Dokumentation.

Das vorliegende Dokument beschreibt die Handhabung und die Eigenschaften der **BABYLON Personalstamm-Selektion**, also des Programms „W3Perss.exe“.

Das Programm „W3Perss.exe“ ist eine Selektions- und Auswahlmaske und kann aus verschiedenen anderen Programmen heraus aufgerufen werden, um Personen, bzw. deren Ausweisdaten aus dem Personalstamm auszuwählen. Es können mit diesem Programm keine Veränderungen innerhalb des Personalstamms vorgenommen werden.


Je nachdem aus welchem Programm heraus die „**Personalstamm-Selektion**“ aufgerufen wird, können Optik und Funktionalität des Programmes „W3Perss.exe“ leicht variieren. Prinzipiell bleibt die Funktion allerdings immer die gleiche.

## 2 Programmversion

Die vorliegende Dokumentation bezieht sich auf die folgenden Programmversionen:

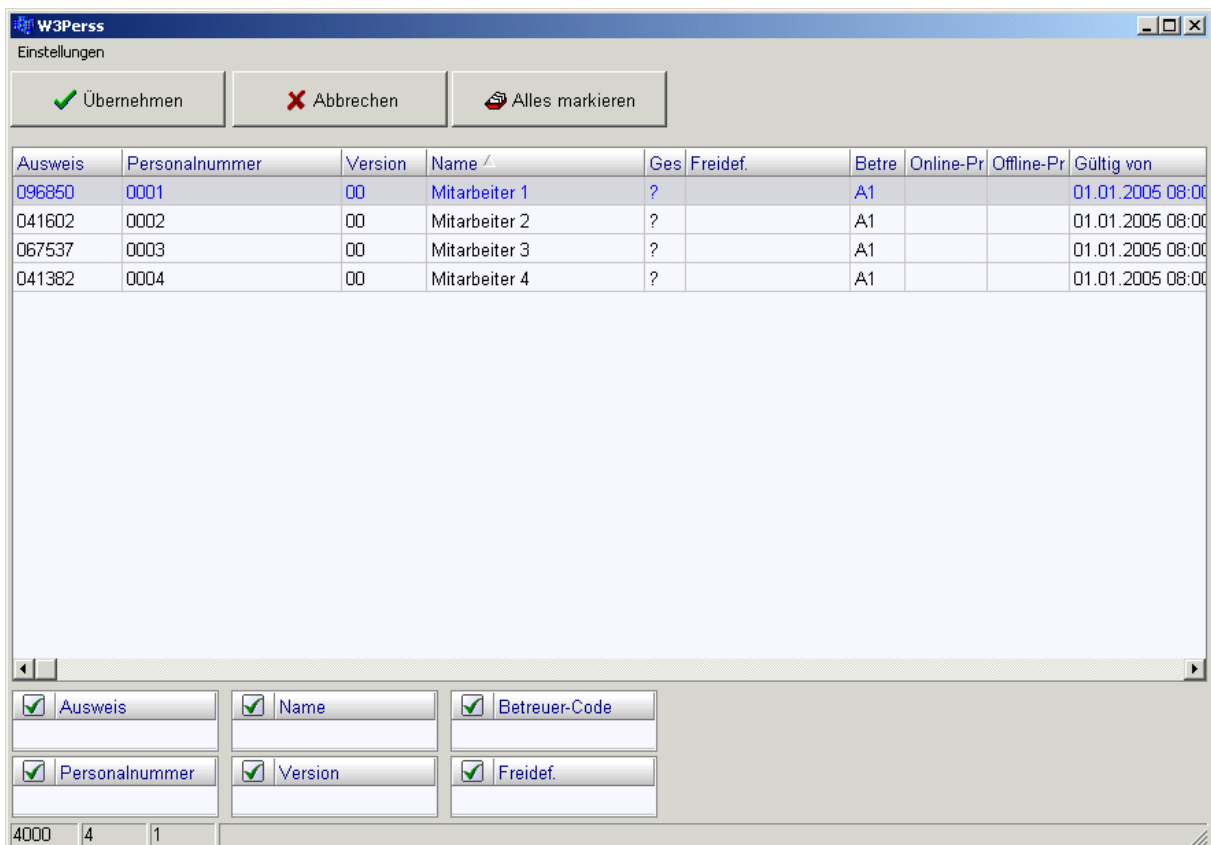
W3Perss.exe	Version : 2.1.6.4e	Datum: 13.12.2005
-------------	--------------------	-------------------

### 3 Personalstamm-Selektion innerhalb der Profilverwaltung2

Innerhalb des Programms „W3Prof2.exe“ ist es z.B. möglich Datenbankabfragen vorzunehmen. Unter anderem kann nach Einträgen im Personalstamm gesucht werden. Wenn man sich auf der Registerkarte  **Datenbank abfragen** befindet,



kann mit der Schaltfläche das Programm „W3Perss.exe“ gestartet werden.



Das Programm besteht aus einer einzigen Maske, innerhalb derer die Inhalte des Personalstammes aufgelistet werden. Im obigen Beispiel sind dies vier Mitarbeiter.

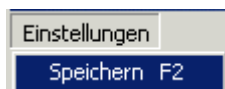
### 3.1 Die Buttonleiste des Programms W3Perss

Das Programm verfügt über drei Schaltflächen, die wesentliche Funktionen des Programms abdecken.

 Übernehmen	<b>Übernehmen:</b> Bestätigen der getroffenen Auswahl und beenden des Programms. Die Programmmaske schließt sich. Einzelne Einträge können auch durch Doppelklicken der Einträge mit der linken Maustaste übernommen werden.
 Abbrechen	<b>Abbrechen:</b> Beenden des Programms ohne eine Auswahl zu übernehmen. Die Programmmaske schließt sich. Das Programm kann auch über das  in der rechten oberen Ecke abgebrochen werden.
 Alles markieren	<b>Alles markieren:</b> Markiert alle aufgelisteten Einträge. Einzelne Einträge können auch durch Anklicken mit der linken Maustaste markiert werden. Sollen mehrere Einträge markiert werden, muss gleichzeitig die <Strg> Taste gedrückt werden. Durch erneutes Anklicken mit gedrückter <Strg> Taste kann eine Markierung wieder rückgängig gemacht werden.

### 3.2 Die Menüleiste des Programms W3Perss

Durch Drücken der Schaltfläche „**Speichern**“ innerhalb des Menüs „**Einstellungen**“ können die aktuellen Programmeinstellungen gespeichert werden.



Diese Einstellungen umfassen z.B. die dauerhafte Aktivierung oder Deaktivierung der Selektionskriterin (Haken) oder die Reihenfolge der Datenfelder.

### 3.3 Bedeutung der Datenfelder

Die Datenfelder entsprechen denen im Personalstamm, also im Programm „**W3Pers.exe**“.

#### *Bedeutung der Datenfelder*

<b>Ausweis:</b>	Ausweisnummer, die von den Zutrittsterminals vom Ausweis des Mitarbeiters ausgelesen wird.
<b>Personalnummer:</b>	Personalnummer der entsprechenden Personen.
<b>Version:</b>	Versionsnummer des momentan benutzten Ausweises.
<b>Name:</b>	Bezeichnung der Person. Im Allgemeinen Vor- und Zuname.
<b>Geschlecht:</b>	Geschlechtsbezeichnung der entsprechenden Person. Dieses Feld hat nur informativen Charakter. Es stehen die Buchstaben A - Z zur Eingabe zur Verfügung. In

	der Regel wird eine Unterscheidung "M/W" oder "M/F" verwendet werden.
<b>Freidef.:</b>	Freie Definition. Es können hier zusätzliche Angaben, wie z.B. Abteilungs- oder Positionsbezeichnungen stehen.
<b>Betreuer-Code:</b>	Betreuercode einer Person (A - Z). Der Betreuercode regelt die Berechtigungen, über die eine Person verfügt.
<b>Online-Profil:</b>	Online Zutrittsprofil der Person.
<b>Offline-Profil:</b>	Offline Zutrittsprofil der Person.
<b>Gültig von:</b>	Datum, ab dem der Ausweis gültig ist.
<b>Gültig bis:</b>	Datum, bis das der Ausweis gültig ist.
<b>Geheimcode:</b>	Bei Personen, die für bestimmte Räume nur mittels zusätzlicher Code-Eingabe zutrittsberechtigt sind, steht hier dieser Geheimcode. Dieser Code steht hier auch, wenn diese Funktionalität deaktiviert wurde.
<b>Sperrflag:</b>	Zeigt an, ob der Ausweis momentan gesperrt ist, oder nicht.
<b>Gruppenflags:</b>	1. Flag: Zeigt an, ob und welche Personenbegrenzung aktiviert ist  2. Flag: Zeigt den Typ des Besucherausweises an, bzw ob der Ausweis ein Wächterausweis ist. 3. Flag: Zeigt an, welche Parkplatzbegrenzung aktiviert ist.
<b>Flags1:</b>	Flag 1: Kennzeichnet die Person als allgemeinen Begleiter.  Flag 2: Zutrittschichtplanung aktiv/deaktiv.  Flag 3: Bildvergleich aktiv/deaktiv.  Flags 4 - 6: Momentan ohne Funktion.
<b>Flags2:</b>	Flags 1 - 6 momentan ohne Funktion.
<b>Letzte Stechung:</b>	In diesen Feld werden Datum und Uhrzeit der letzten Stechung erfasst.
<b>Leser:</b>	Hier wird angegeben, an welchem Leser die letzte Ausweisbuchung dieser Person erfolgte (Port/Unit).
<b>Raumnummer:</b>	Hier wird die Raumnummer angezeigt, in der sich die Person zur Zeit befindet. (Aufenthaltsort undefiniert = -1).
<b>Fehler:</b>	Hier werden fehlerhafte Buchungen dieser Ausweisnummer hochgezählt.
<b>Park:</b>	Bei aktivierter Option "Separate Ein-/Aus-Kontrolle für Parkbereiche" (Flag 12 der Parametrierung Zugangskontrolle) und berechtigter Buchung an einem Parkplatzleser wird in dieses Feld die Nummer des entsprechenden Parkplatzlesers eingetragen.

### 3.4 Reihenfolge der Datenfelder verändern

Standardmäßig lautet das erste Datenfeld „**Ausweis**“ und das zweite „**Personalnummer**“.

Ausweis	Personalnummer	Version
096850	0001	00
041602	0002	00

Die Reihenfolge der Datenfelder kann allerdings verändert werden. Man klickt die entsprechende Datenfeldüberschrift mit der linken Maustaste an und zieht sie bei gedrückter linker Maustaste an die gewünschte neue Position. Die neue Position wird zur Hilfe durch grüne Pfeile angezeigt. Soll z.B. das erste Datenfeld an die zweite Position gesetzt werden, so klickt man dieses Datenfeld mit der linken Maustaste an und zieht es an die neue Position. Ist die Position erreicht, lässt man die linke Maustaste wieder los

Ausweis	Personalnummer	Version
096850	000	00
041602	0002	00

und das Feld wird eingefügt.

Personalnummer	Ausweis	Version	N
0001	096850	00	M
0002	041602	00	M

### 3.5 Alpha-numerisches Sortieren der Einträge

Durch Anklicken der Datenfelderüberschriften mit der linken Maustaste können die Listeneinträge alphanumerisch auf- und absteigend sortiert werden. Im Beispiel unten ist dies bei der „**Personalnummer**“ geschehen. Die Richtung der Sortierung wird durch den Pfeil neben der Datenfeldüberschrift angezeigt.

W3Perss			
Einstellungen			
<input checked="" type="checkbox"/> Übernehmen		<input checked="" type="checkbox"/> Abbrechen	
<input checked="" type="checkbox"/> Übernehmen		<input checked="" type="checkbox"/> Abbrechen	
Personalnummer ▲	Ausweis	Version	Name
0001	096850	00	Mitarbeiter 1
0002	041602	00	Mitarbeiter 2
0003	067537	00	Mitarbeiter 3
0004	041382	00	Mitarbeiter 4

### 3.6 Eingabefelder für Selektionskriterien

<input checked="" type="checkbox"/> Ausweis	<input checked="" type="checkbox"/> Name	<input checked="" type="checkbox"/> Betreuer-Code
<input checked="" type="checkbox"/> Personalnummer	<input checked="" type="checkbox"/> Version	<input checked="" type="checkbox"/> Freidef.

Über der Info-Leiste befinden sich Eingabefelder für Selektionskriterien, die auf die Inhalte der Datenfelder angewendet werden. Diejenigen Selektionskriterien, die mit einem Haken versehen sind, sind aktiv und können angewendet werden. Durch Anklicken des Feldes mit dem Haken mit der linken Maustaste kann dieser entfernt oder anschließend auch wieder gesetzt werden. Will man z.B. nach Ausweisen selektieren, deren erste drei Zeichen beliebig sein sollen, das vierte aber eine „6“, so gibt man im entsprechenden Eingabefeld „**Ausweis**“ drei Leerzeichen und die „6“ ein und betätigt die <ENTER> Taste. Als Ergebnis werden nur die Einträge angezeigt, die die entsprechenden Kriterien erfüllen. In diesem Beispiel ist das die Ausweisnummer „**041602**“.

<input checked="" type="checkbox"/> Ausweis	<input checked="" type="checkbox"/> Name	<input checked="" type="checkbox"/> Personalnummer
6		
<input checked="" type="checkbox"/> Personalnummer	<input checked="" type="checkbox"/> Version	<input checked="" type="checkbox"/> Freidef.

Personalnummer	Ausweis	Version	Name	Ges	Freidef.
0002	041602	00	Mitarbeiter 2	?	

Zum Aufheben der Selektion, den Sucheintrag löschen und erneut die Eingabetaste drücken.

Die Selektionskriterien selbst sind ebenfalls veränderlich. Durch Anklicken einer Datenfeldüberschrift mit der rechten Maustaste öffnet sich ein Auswahlm Menü, in dem durch Anklicken mit der linken Maustaste ausgewählt werden kann, an welche Stelle der Selektionskriterien das gewählte Datenfeld gesetzt werden soll.



Im Beispiel oben wurde das Datenfeld „**Gültig von**“ an die erste Stelle der Selektionskriterien gesetzt. Das Ergebnis sieht folgendermaßen aus:



Mit den Auswahlfeldern „**Minimale Breite**“, „**Normale Breite**“ und „**Optimale Breite**“ können für alle Datenfelder die Spaltenbreiten in der gewünschten Form verändert werden.

### 3.7 Die Info-Leiste

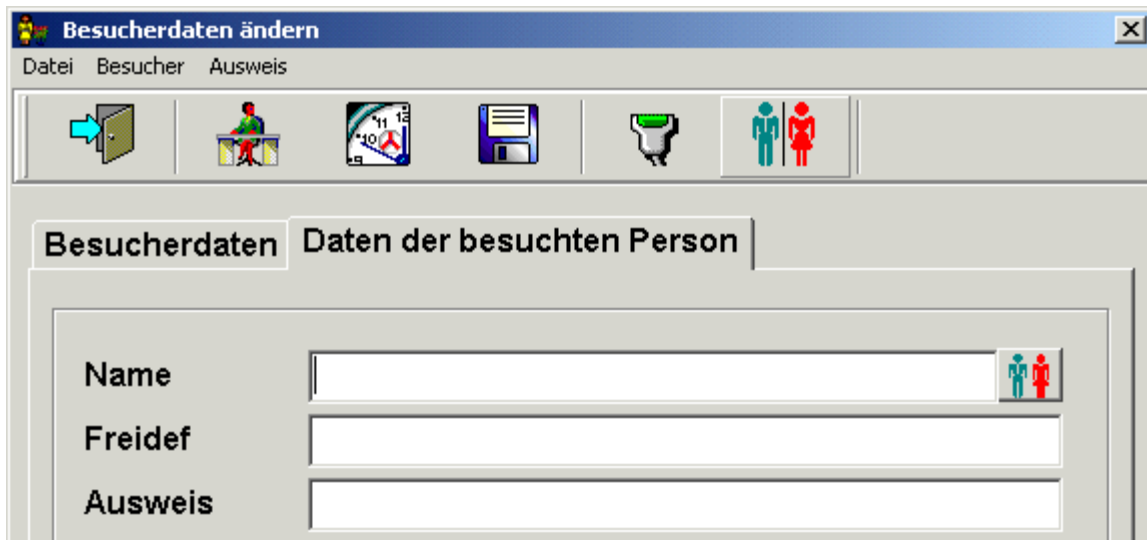


Die Info-Leiste am unteren Maskenrand des Programms „**W3Perss.exe**“ zeigt mit der linken Zahl die Anzahl der maximal möglichen Ausweise (hier 4000), daneben die Anzahl der in der Liste aktuell angezeigten Ausweise (hier 4) und rechts die Anzahl der markierten Ausweise an (hier 2).

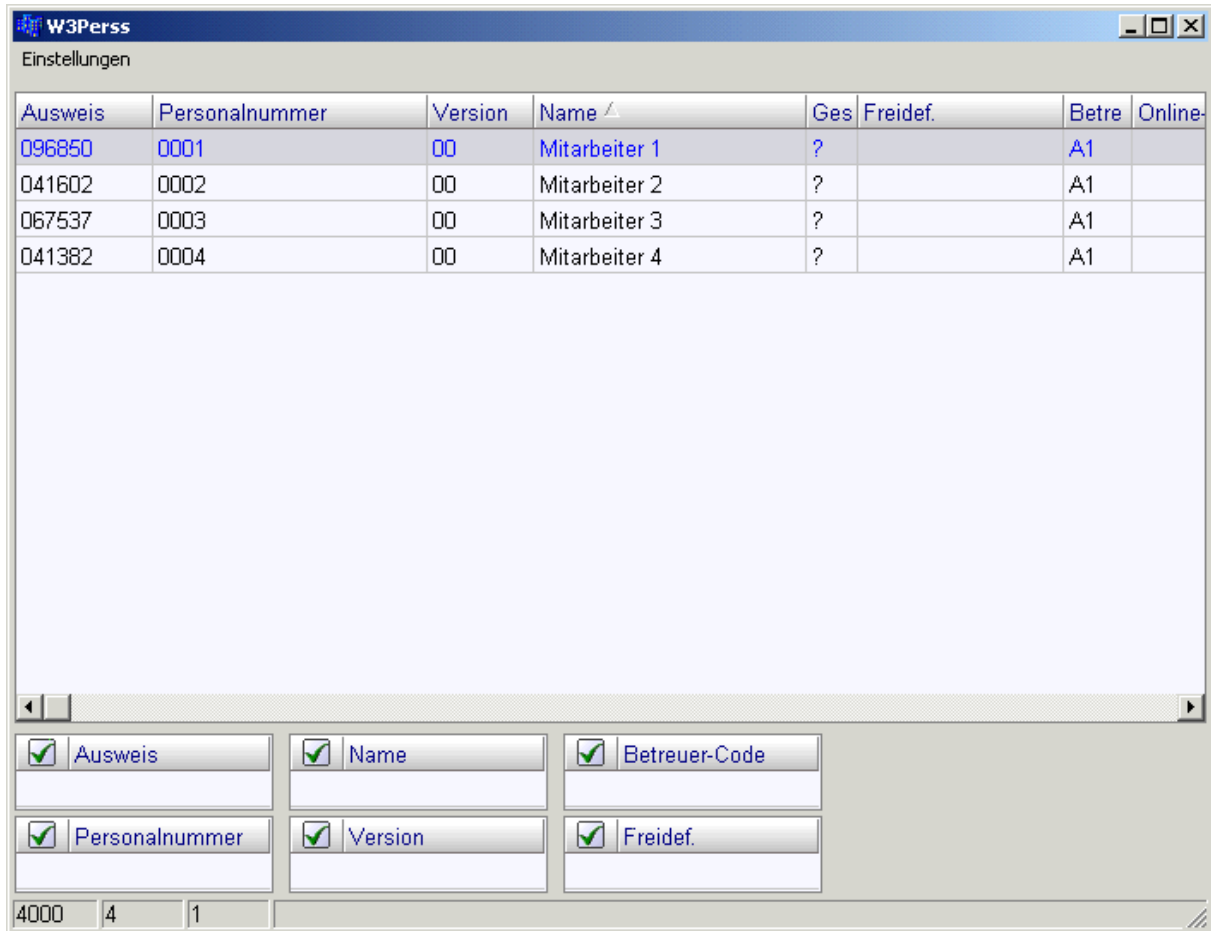
Personalnummer ↙	Ausweis	Versi	Name
0001	096850	00	Mitarbeiter 1
0002	041602	00	Mitarbeiter 2
0003	067537	00	Mitarbeiter 3
0004	041382	00	Mitarbeiter 4

#### 4 Personalstamm-Selektion innerhalb der Besucherverwaltung1

Es ist ebenfalls innerhalb des Programms „W3Visit.exe“ möglich, das Programm „W3Perss.exe“ aufzurufen, um einen Ausweis aus dem Personalstamm auszuwählen.



Das Erscheinungsbild des Programms ist hier gegenüber dem bei Aufruf aus der „Profilverwaltung2“ leicht verändert.



Es fehlen die drei Schaltflächen:



Somit können z.B. nicht mehrere Einträge aus der Liste ausgewählt werden, was in diesem Zusammenhang allerdings auch nicht erwünscht ist. Ansonsten ist die Funktion des Programms identisch.

**AUTEC Gesellschaft für Automationstechnik mbH**  
**Bahnhofstraße 57-61b**  
**55232 Framersheim**  
Tel.: +49 (0)6733-9201-0  
Fax: +49 (0)6733-9201-99  
Email: [vk@autec-gmbh.de](mailto:vk@autec-gmbh.de)  
Internet: [www.autec-gmhb.de](http://www.autec-gmhb.de)