

Zutrittsterminal XMP-TMC2601-SG

Die Terminals der Serie TMC2601-SG überzeugen durch ihre Bedienerfreundlichkeit und geringes Serviceaufkommen. Das formschöne, kleine und ergonomisch gestaltete Gehäusedesign fügt sich hervorragend in jede Art von Gebäude-Architektur ein. Die Einbindung der Terminals in vorhandene Ethernet-Netzwerke erfolgt über eine interne Schnittstelle.

Funktionen

- Voll standalone-fähig
- Direkt am Ethernet-Netzwerk anschließbar
- Türöffnerrelais individuell konfigurierbar (potentialfrei oder potentialbehafet)
- Download von 14stelligen Ausweisnummern
- Download von 256 Zugangsprofilen
- Anzeigesignale :
 - Betriebsanzeige Gelbe LED
 - Berechtigt Grüne LED
 - Nicht berechtigt Rote LED

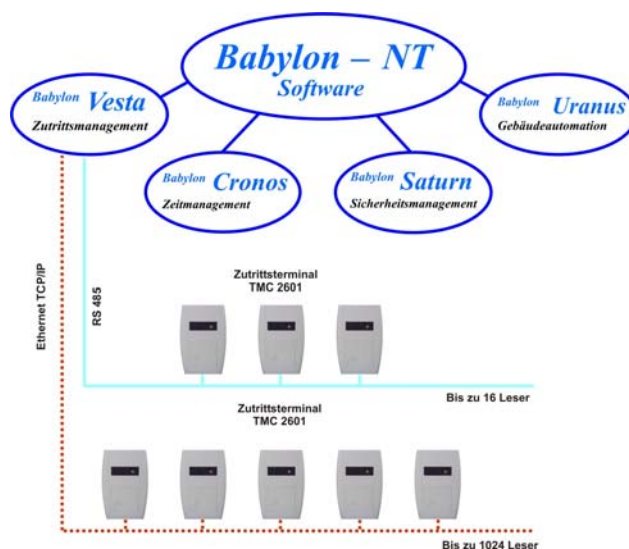
Technische Daten

- Speicher:** 1024 kB EPROM
128 / 512 kB batteriegepuffertes CMOS-RAM
- Spannungsversorgung:** 85-264 V AC (50-60 Hz) Netzspannung
- Prozessor:** NEC 70320 (V25) 16 Bit-Wortbreite, 7,4 MHz Taktfrequenz, CMOS-Design
- Batterie:** Lithium-Batterie 3,0 V, Typ Varta CR-1/3N , Versorgung von Speicher und Uhr für mind. 6 Monate
- Schnittstellen:**
 - 1x RS485 2400-19200 Baud asynchron
 - 1x Ethernet TPI optional
- Ausgang:**
 - 1 Relaisausgang, potentialfrei oder 12V / 0,6A max.
- Umgebungsbedingungen:**
 - ca. 0..50 °C (ohne Heizung)
 - ca. -20..50 °C (mit Heizung)
- Gehäusemaße (BxHxT):** 130x195x70 mm
- Farbe :** silbergrau
- Gewicht:** ca. 1,5 kg inkl. eingebautem Netzteil

sichern, verwalten, buchen



Systemtopologie



Bestellnummer:

XMP-TMC2601-SG	Zutrittsterminal ohne Tastatur ohne Display 128kB RAM
XMP-TMC2701-SG	Zutrittsterminal ohne Tastatur ohne Display 512kB RAM
XMP-TMC2600-SPA	Speicheraufrüstungskit 128kB / 512 kB

Highlights:

- **Speichervarianten**
128 bzw. 512 kB
- **Türüberwachungseingänge** über Optokoppler (geringe Störanfälligkeit).
- **Türöffnerrelais** individuell konfigurierbar (potentialbehafet bzw. potentialfrei).
- **Stromversorgung der Türöffner** optional über eingebautes Netzteil.
- **Endwiderstand** für störungsarme Datenübertragung direkt im Leser integriert und somit individuell konfigurierbar.
- **Leseradressen** über Dip-Schalter einstellbar, somit behält der Leser nach einem Kaltstart seine Adressierung.
- **Statusanzeige** der Kontakteingänge wie Türrahmenkontakt, Klinkenkontakt, Sperreingang und Durchtrittskontakt über LED's.
- **Statusanzeige** für den Zustand des Türöffnerrelais über LED.
- **Ethernet – Schnittstelle** integriert
- **Firmware downloadfähig.**
- **Durchtrittsüberwachung**
- **Schutzschaltung** für Datenleitung gegen Störeinflüsse (Überspannungen etc.).
- **Sabotagekontakt** im Leser integriert, somit wird kein zusätzlicher Türüberwachungseingang benötigt.
- **Taster- oder Klinkenkontakt** zur Türöffnung frei parametrierbar.
- **Relaiszeiten** getrennt für Buchungs- oder Tasteransteuerung parametrierbar.
- **Download** von 14stelligen Ausweisnummern in das Terminal möglich.
- **Download** von 256 Zeitprofilen.
- **Ausweisnummern** von verschiedenen Stellen pro Ausweis lesbar.
- Gehäuse in unterschiedlichen **Farben** lieferbar.

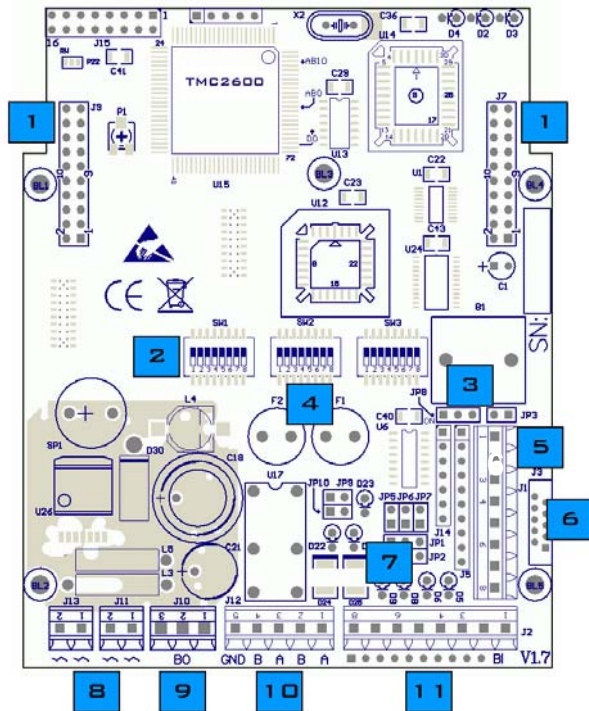
Ausführungsvarianten

Der Leser kann mit folgenden Leseköpfen geliefert werden :

- Deister-Lesekopf (berührungslos)
- Hitag
- Mifare
- Legic

Babylon Vesta

Zutrittsmanagement

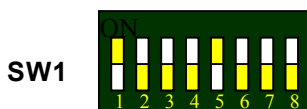


1. Ethernet - Schnittstelle (optional)
2. Dip-Schalter - Block SW1 bis SW3
3. Lithium - Batterie
 Batterie aktiviert
 Batterie deaktiviert
4. Sicherung M2A/250V
5. Schnittstelle Lesekopf
6. Tastatur-Anschluß
7. Jumperblock JP1 bis JP7
 JP1 = Lesekopf pull up / pull down
 JP2 = Lesekopf pull up / pull down
 JP5 = Leserschnittstelle (offen = 4 Draht)
 JP5 = Leserschnittstelle (geschl. = 2 Draht)
 JP6 = Leserschnittstelle (offen = 4 Draht)
 JP6 = Leserschnittstelle (geschl. = 2 Draht)
 JP7 = Leserschnittstelle Endwiderstand
8. Stromversorgung 12-24V AC/DC
9. Relaisausgang
10. RS485 – Schnittstelle
11. Optokoppler - Eingänge

Dip-Schalterblöcke SW1 bis SW3

1. Einstellung Leseradresse

bei Anschluss über RS485 - Bus



SW1 : Schalter 1 bis 5

Schalter	1	2	3	4	5
Adresse 0	off	off	off	off	off
Adresse 1	on	off	off	off	off
Adresse 2	off	on	off	off	off
Adresse 3	on	on	off	off	off

Adressen einstellbar bis Leseradresse 15

2. Einstellung Leseradresse bei Anschluss über Ethernet

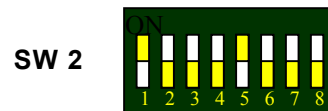


SW1 : Schalter 1 bis 8 , SW 2 : Schalter 1 bis 4

Adressen einstellbar bis Leseradresse 1023.

Zur einfacheren Umwandlung dezimaler Adressen in binäre Schalterstellungen empfehlen wir die Benutzung des im Windows/NT - Zubehör mitgelieferten Taschenrechners.

3. Sonderfunktionen Schalterblock SW 2



SW2 : Schalter 5 und 6

Einstellung der Baudrate zum Leitsystem bei Anschluss über RS485 Bus (2400 bis 19200).

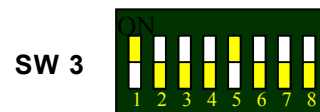
SW2 : Schalter 7

Wahlschalter RS485 / Ethernet - Kommunikation.
 OFF = RS485 , ON = Ethernet

SW2 : Schalter 8

Wahlschalter Firmware - Update
 ON = neuer Download möglich

4. Schalterblock SW 3



SW3 : Schalter 1 bis 5

Einstellung des Lesekopf-Protokolls
 Schalterstellung werksseitig auf den eingesetzten Lesekopf eingestellt.

SW3 : Schalter 6 und 7

Reserviert

SW3 : Schalter 8

ON = Kaltstart durchführen
 Nach Kaltstart werden die Default-Grundparameter (werksseitige Vorgaben) im Leser automatisch geladen. Frei definierte und vom System downgeladene Parameter sind gelöscht.

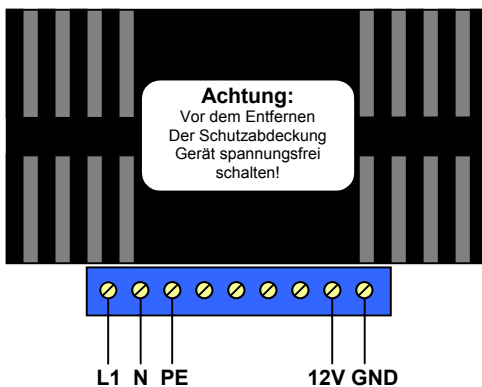
5. Anschlussbeschreibung für das Schaltnetzteil

An den Anschlüssen L, N und PE wird die Netzspannung angeschlossen. Bitte nur von einer autorisierten Fachkraft durchführen lassen.

Input:

AC = 85 Volt – 264 Volt (50Hz)
DC = 110 Volt – 370 Volt (Polarität beliebig)

An den Anschlüssen plus und minus wird eine Ausgangsspannung von 12V/0,9A (Peak 1,08A) ausgegeben.



5.1 Technische Daten

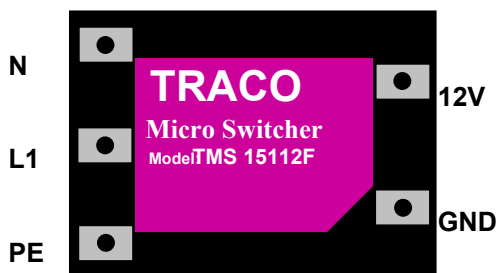
10,8 Watt
12 Volt
0,9 Ampere
VDE - Zulassungen: UL1950, C-UL, EN60950,
VDE0160 entsprechend DEN-AN und IEC60950

5.2 Verwendungszweck

Zur Spannungsversorgung für einen TMC2600-Leser inklusive Türöffnerrelais oder zur Versorgung einer TMC2600 - Heizung.

An den Anschlüssen plus und minus wird eine Ausgangsspannung von 12V/1,3A ausgegeben.

5.3 Netzteil für Leser mit Hitag-Lesekopf



5.4 Verwendungszweck

Zur Spannungsversorgung für einen TMC2600-Leser (mit Hitag-Lesekopf) inklusive Türöffnerrelais.

6. Wirkungsbereich berührungsloser Leseköpfe

Der Lesekopf befindet sich im unteren Bereich unter der TMC2600 - Leserfront. In diesem Bereich werden im Feld befindliche Ausweiskarten mit maximaler Lesedistanz erfasst.



Dieses Symbol kennzeichnet den Buchungsbereich.

Wichtige Kundeninfo!

Defekte Platinen müssen fachgerecht entsorgt werden. Batterien und Akkus gehören auf den Sondermüll. Die Verpackung kann wieder verwendet oder entsorgt werden. Grünes Füllmaterial im Bioabfall entsorgen.