

## Zutritts- und Zeiterminal XMP-TMC2602-SG

Die Terminals der Serie TMC2602-SG überzeugen durch ihre Bedienerfreundlichkeit und geringes Serviceaufkommen. Das formschöne, kleine und ergonomisch gestaltete Gehäusedesign fügt sich hervorragend in jede Art von Gebäude-Architektur ein. Die Einbindung der Terminals in vorhandene Ethernet-Netzwerke erfolgt über eine interne Schnittstelle.

### Funktionen

- Voll standalone-fähig
- Direkt am Ethernet-Netzwerk anschließbar
- Türöffnerrelais individuell konfigurierbar (potentialfrei oder potentialbehaltet)
- Download von 14 stelligen Ausweisnummern
- Download von 256 Zugangsprofilen
- Anzeigesignale :
  - Betriebsanzeige      Gelbe LED
  - Berechtigt            Grüne LED
  - Nicht berechtigt      Rote LED

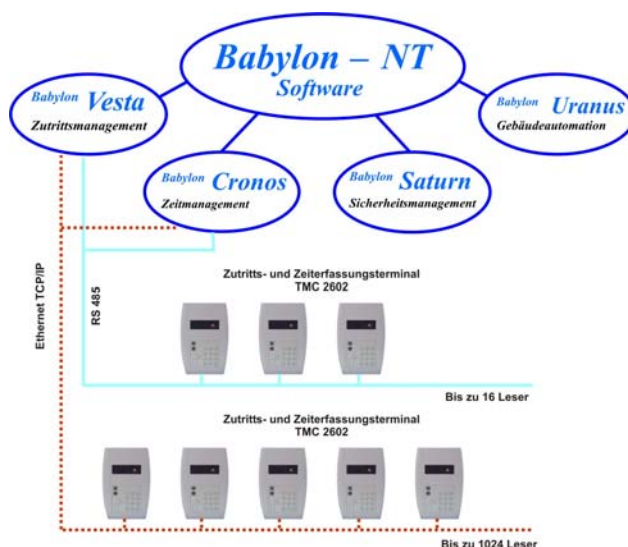
### Technische Daten

- Speicher:** 1024 kB EPROM  
128/512 kB batteriegepuffertes CMOS-RAM
- Spannungsversorgung:** 85-264 V AC (50-60 Hz) Netzspannung
- Prozessor:** NEC 70320 (V25) 16 Bit-Wortbreite, 7,4 MHz Taktfrequenz, CMOS-Design
- Batterie:** Lithium-Batterie 3,0 V, Typ Varta CR-1/3N , Versorgung von Speicher und Uhr für mind. 6 Monate
- Schnittstellen:**  
1x RS485 2400-19200 Baud asynchron  
1x Ethernet TPI optional
- Ausgang:**  
1 Relaisausgang, potentialfrei  
oder 12V / 0,6A max.
- Umgebungsbedingungen:**  
ca. 0..50 °C (ohne Heizung)  
ca. -20..50 °C (mit Heizung)
- Gehäusemaße (BxHxT):** 130x195x70mm
- Farbe :** silbergrau
- Gewicht:** ca. 0,64 kg inkl. eingebautem Netzteil

## sichern, verwalten, buchen



### Systemtopologie



### Bestellnummer:

- |                 |  |
|-----------------|--|
| XMP-TMC2602-SG  | Zeiterfassungsterminal mit Tastatur ohne Display 128kB RAM |
| XMP-TMC2702-SG  | Zeiterfassungsterminal mit Tastatur ohne Display 512kB RAM |
| XMP-TMC2600-SPA | Speicheraufrüstungskit 128kB / 512 kB                      |

### Highlights:

- **Speichervarianten**  
128 bzw. 512 kB
- **Türüberwachungseingänge** über Optokoppler (geringe Störanfälligkeit).
- **Türöffnerrelais** individuell konfigurierbar (potentialbehafte bzw. potentialfrei).
- **Stromversorgung der Türöffner** optional über eingebautes Netzteil.
- **Endwiderstand** für störungsarme Datenübertragung direkt im Leser integriert und somit individuell konfigurierbar.
- **Leseradressen** über Dip-Schalter einstellbar, somit behält der Leser nach einem Kaltstart seine Adressierung.
- **Statusanzeige** der Kontakteingänge wie Türrahmenkontakt, Klinkenkontakt, Sperreingang und Durchtrittskontakt über LED's.
- **Statusanzeige** für den Zustand des Türöffnerrelais über LED.
- **Ethernet – Schnittstelle** integriert
- **Firmware downloadfähig.**
- **Durchtrittsüberwachung**
- **Schutzschaltung** für Datenleitung gegen Störeinflüsse (Überspannungen etc.).
- **Sabotagekontakt** im Leser integriert, somit wird kein zusätzlicher Türüberwachungseingang benötigt.

- **Korrekturtaste** auch bei PIN-Code-Eingabe unterstützt.
- **Taster- oder Klinkenkontakt** zur Türöffnung frei parametrierbar.
- **Relaiszeiten** getrennt für Buchungs- oder Tasteransteuerung parametrierbar.
- **Download** von 14 stelligen Ausweisnummern in das Terminal möglich.
- **Download** von 256 Zeitprofilen.
- **Buchungsspeicher** im Offlinefall mit variabler Länge und somit voll zeiterfassungs- u. zeitwirtschaftstauglich.
- **Ausweisnummern** von verschiedenen Stellen pro Ausweis lesbar.
- Gehäuse in unterschiedlichen **Farben** lieferbar.
- **Biometrische Systeme** integrierbar

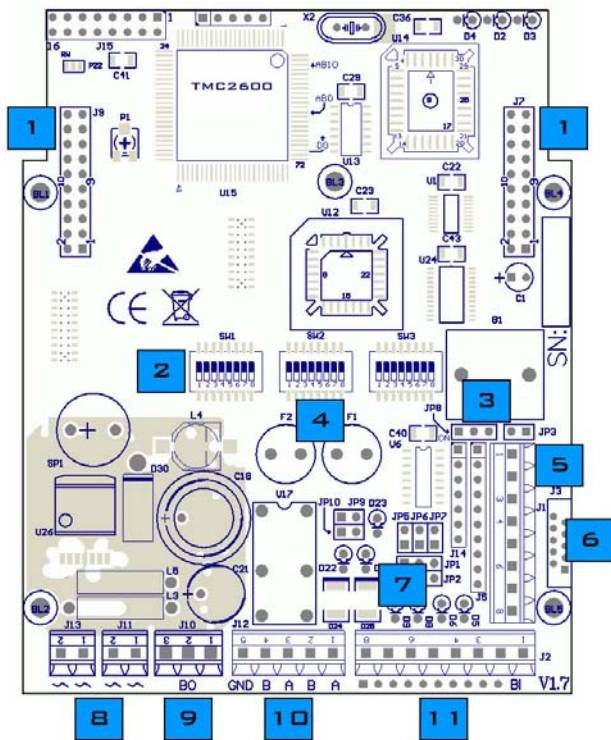
### Ausführungsvarianten

Der Leser kann mit folgenden Leseköpfen geliefert werden :

Deister-Lesekopf (berührungslos)  
Hitag  
Mifare  
Legic

# Babylon Vesta

## Zutrittsmanagement

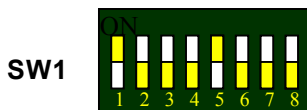


1. Ethernet - Schnittstelle (optional)
2. Dip-Schalter - Block SW1 bis SW3
3. Lithium - Batterie  
 Batterie aktiviert   
 Batterie deaktiviert 
4. Sicherung M2A/250V
5. Schnittstelle Lesekopf
6. Tastatur-Anschluß
7. Jumperblock JP1 bis JP7  
 JP1 = Lesekopf pull up / pull down  
 JP2 = Lesekopf pull up / pull down  
 JP5 = Leserschnittstelle (offen = 4 Draht)  
 JP5 = Leserschnittstelle (geschl. = 2 Draht)  
 JP6 = Leserschnittstelle (offen = 4 Draht)  
 JP6 = Leserschnittstelle (geschl. = 2 Draht)  
 JP7 = Leserschnittstelle Endwiderstand
8. Stromversorgung 12-24V AC/DC
9. Relaisausgang
10. RS485 – Schnittstelle
11. Optokoppler - Eingänge

### Dip-Schalterblöcke SW1 bis SW3

#### 1. Einstellung Leseradresse

bei Anschluss über RS485 - Bus



SW1 : Schalter 1 bis 5

# Babylon Cronos

## Zeitmanagement

Schalter	1	2	3	4	5
Adresse 0	off	off	off	off	off
Adresse 1	on	off	off	off	off
Adresse 2	off	on	off	off	off
Adresse 3	on	on	off	off	off

Adressen einstellbar bis Leseradresse 15

#### 2. Einstellung Leseradresse bei Anschluss über Ethernet

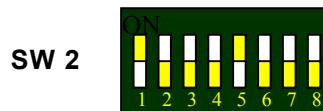


SW1 : Schalter 1 bis 8 , SW 2 : Schalter 1 bis 4

Adressen einstellbar bis Leseradresse 1023.

Zur einfacheren Umwandlung dezimaler Adressen in binäre Schalterstellungen empfehlen wir die Benutzung des im Windows/NT - Zubehör mitgelieferten Taschenrechners.

#### 3. Sonderfunktionen Schalterblock SW 2



SW2 : Schalter 5 und 6

Einstellung der Baudrate zum Leitsystem bei Anschluss über RS485 - Bus (2400 bis 19200).

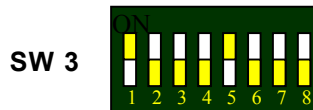
SW2 : Schalter 7

Wahlschalter RS485 / Ethernet - Kommunikation. OFF = RS485 , ON = Ethernet

SW2 : Schalter 8

Wahlschalter Firmware - Update ON = neuer Download möglich

#### 4. Schalterblock SW 3



SW3 : Schalter 1 bis 5

Einstellung des Lesekopf-Protokolls Schalterstellung werksseitig auf den eingesetzten Lesekopf eingestellt.

SW3 : Schalter 6 und 7

Reserviert

SW3 : Schalter 8

ON = Kaltstart durchführen Nach Kaltstart werden die Default-Grundparameter (werksseitige Vorgaben) im Leser automatisch geladen. Frei definierte und vom System downgeladene Parameter sind gelöscht.

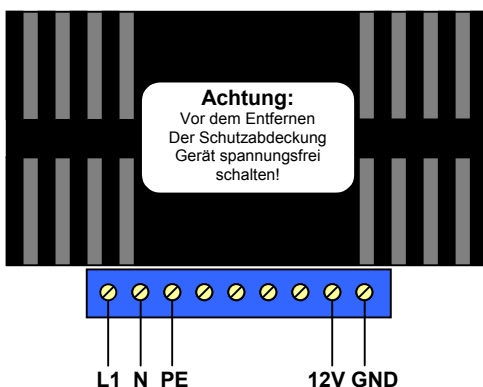
### 5. Anschlussbeschreibung für das Schaltnetzteil

An den Anschlüssen L, N und PE wird die Netzspannung angeschlossen. Bitte nur von einer autorisierten Fachkraft durchführen lassen.

#### Input:

AC = 85 Volt – 264 Volt (50Hz)  
DC = 110 Volt – 370 Volt (Polarität beliebig)

An den Anschlüssen plus und minus wird eine Ausgangsspannung von 12V/0,9A (Peak 1,08A) ausgegeben.



#### 5.1 Technische Daten

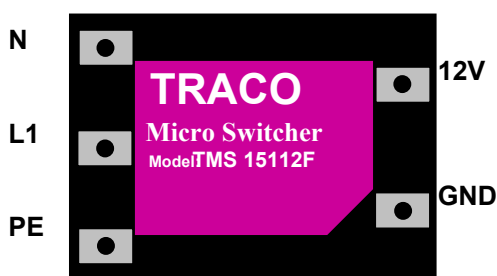
10,8 Watt  
12 Volt  
0,9 Ampere  
VDE - Zulassungen: UL1950, C-UL, EN60950,  
VDE0160 entsprechend DEN-AN und IEC60950

#### 5.2 Verwendungszweck

Zur Spannungsversorgung für einen TMC2600-Leser inklusive Türöffnerrelais oder zur Versorgung einer TMC2600 - Heizung.

An den Anschlüssen plus und minus wird eine Ausgangsspannung von 12V/1,3A ausgegeben.

#### 5.3 Netzteil für Leser mit Hitag-Lesekopf



### 5.4 Verwendungszweck

Zur Spannungsversorgung für einen TMC2600-Leser (mit Hitag-Lesekopf) inklusive Türöffnerrelais.

### 6. Wirkungsbereich berührungsloser Leseköpfe

Der Lesekopf befindet sich im unteren Bereich unter der TMC2600 - Leserfront. In diesem Bereich werden im Feld befindliche Ausweiskarten mit maximaler Lesedistanz erfasst.



Dieses Symbol kennzeichnet den Buchungsbereich.

#### Wichtige Kundeninfo!

Defekte Platinen müssen fachgerecht entsorgt werden. Batterien und Akkus gehören auf den Sondermüll. Die Verpackung kann wieder verwendet oder entsorgt werden. Grünes Füllmaterial im Bioabfall entsorgen.