

Terminal XMP-TMC2803

sichern, verwalten, buchen

Verwendung

Die Terminals der Serie TMC2803 überzeugen durch ihre Bedienerfreundlichkeit. Das formschöne, kleine und ergonomisch gestaltete Gehäusedesign fügt sich hervorragend in jede Art von Gebäude-Architektur ein.

Die TMC2803 Terminals sind für den Anschluss an die Türcontroller XMP-K32lite und XMP-K32 vorgesehen.

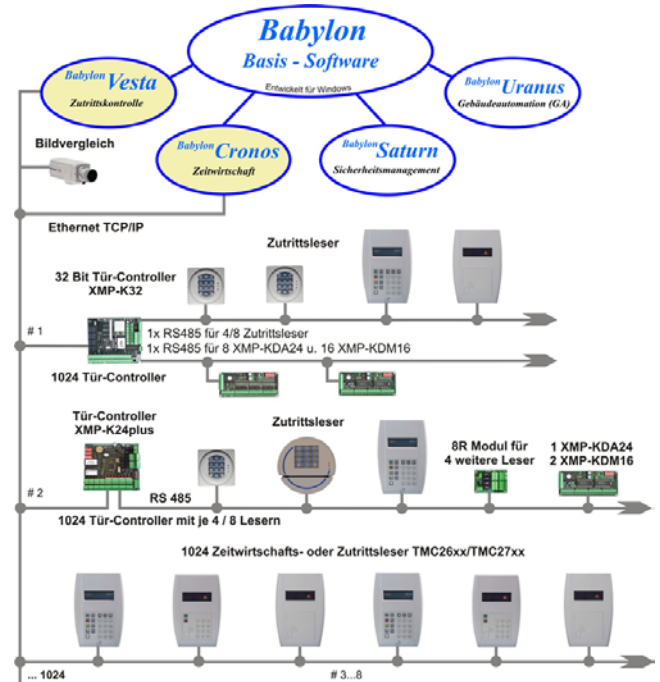
Die Verbindung zum Türcontroller erfolgt über vier Adern. Eine Doppelader für Spannungsversorgung, die andere ist Datenleitung.



XMP-TMC2803

Technische Daten

Display:	2x20 Zeichen
Tastatur:	Kapazitive Sensortastatur (wartungsfrei) oder Tastatur-folie
Leseradresse:	Einstellbar über Microschalter
Sabotageschalter	Interner Sabotageschalter (reader stops working at sabotage)
Schutzklasse:	IP 65
Spannungsversorgung:	11-24 V (AC / DC) 5,5-8 VA
Schnittstellen:	2x RS 485 (2 Draht) 9600-19200 Baud asynchron (1x Türkcontroller, 1x Lesekopf)
Prozessor:	M16C 16 Bit; 16 MHz; CMOS-Design
Speicher:	32kB Flash Memory
Gehäuse:	Material ABS (schlagfest)
Farbe :	Silver
Abmessungen (LxBxH):	195 x 145 x 66 mm
Gewicht:	ca. 0,72 kg
Umgebungsbedingungen:	-20°C to +70°C (Betrieb und Lagerung) int. Heizung möglich



Schema der Anschlussmöglichkeiten für Kartenleser an BABYLON

Legende

Türcontroller K24Plus, K32Lite, K32:
Türcontroller mit RS485-Schnittstelle. Pro XMP-K32-000 und XMP-K32-050 können 8 Zutritts- oder Zeiterfassungsterminals angeschlossen werden.

Bestellnummer:

XMP-TMC2803-HIT/MIF/LEG
Zeiterwirtschaftsterminal mit Tastatur, Fluoreszenz-Display und Lesekopf

Highlights:

- **Fluoreszent Display** 2 x 20 Zeichen
- **Display-Zeichensätze** für lateinisch, arabisch, griechisch und kyrillisch
- **Endwiderstand** für störungsarme Datenübertragung direkt im Leser integriert und somit individuell konfigurierbar.
- **Leseradresse** einstellbar über Mikroschalter (auch während des Betriebes)
- **Firmware update** über Host. (mit SecuCrypt Protokoll)
- **Integrierter Sabotageschalter** bestimmte Funktionen gesperrt nach Sabotagealarm.
- **Protokollverschlüsselung** einstellbar über Mikroschalter. (BPA/9 plus / SecuCrypt 256 Bit blowfishverschlüsselt)
- **Korrekturtaste** für PIN Code Eingabe.
- **Unterstützt ASCII Ausweisnummern**
- **Hochwertige Blowfish Verschlüsselung** zwischen Kartenleser und Türcontroller. (SecuCrypt)
- **Schlagfestes Gehäuse**

Anwendungen

Zugangskontrolle
Zeiterfassung
Zeitwirtschaft
Türmanagement
Parksysteme
Aufzugssteuerung

Die Fingerprintoption ist ebenfalls erhältlich

Montagehinweise

Der XMP-TMC-2803 ist für Wandmontage an Innenwänden vorgesehen. Die Wand muss über ausreichende Festigkeit verfügen.

Geeignete Wandarten sind:

Betonwände
Verputztes Mauerwerk
Gipswände
(Verwendung spezieller Befestigungssysteme)
Der Anbringungsort sollte trocken, frei von Staub und, wenn möglich, ausreichend zugänglich sein.

Verdrahtung mit dem Türcontroller

Für den Anschluss eines XMP-TMC2803 Lesers an die Türsteuereinheit, beachten Sie bitte das Installationshandbuch

Art. Nr. : IMXMP-K32lite/K32

welches mit der Türsteuereinheit XMP-K32 oder XMP-K32lite mitgeliefert wird.

Signalleitungen und die Spannungsversorgung des Türöffners sollten keine Busleitungen kreuzen oder parallel zu diesen verlaufen.

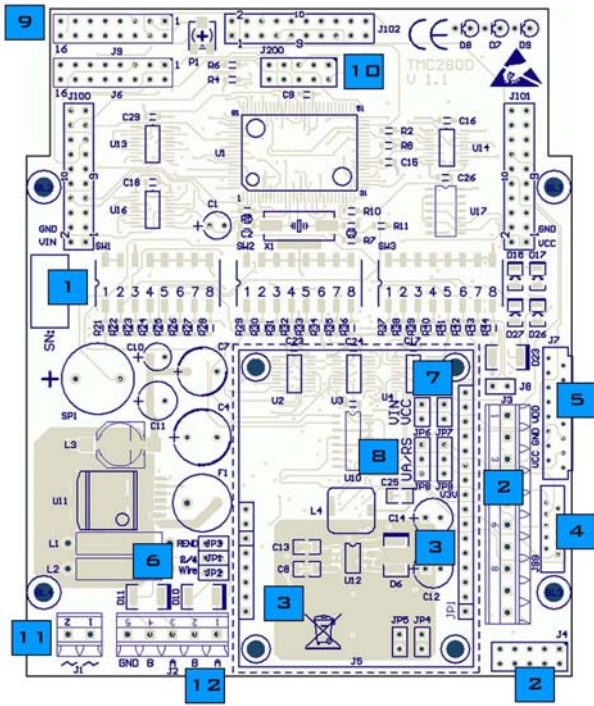
Setzen der Leserparameter

Der Bediener kann das Verhalten des Lesers XMP-TMC2803 in vielfältiger Weise beeinflussen.

Siehe hierzu das Parametrierhandbuch

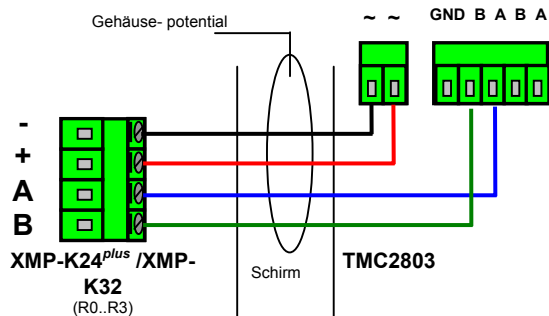
Art. Nr.: UMXMP-K32lite/K32

welches mit der Türsteuereinheit XMP-K32 oder XMP-K32lite mitgeliefert wird.



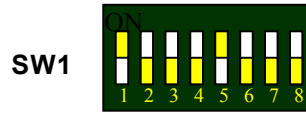
1. Dip-Schalter - Block SW1 bis SW3
2. Schnittstelle Lesekopf
3. Anschluss für Fingerprint Sensor
4. Anschluss Standard-Tastatur
5. Anschluss Sensor-Tastatur / Lesekopf
6. Jumperblock JP1 bis JP3
 JP1 = Leserschnittstelle (offen = 4 Draht)
 JP1 = Leserschnittstelle (geschl. = 2 Draht)
 JP2 = Leserschnittstelle (offen = 4 Draht)
 JP2 = Leserschnittstelle (geschl. = 2 Draht)
 JP3 = Leserschnittstelle Endwiderstand
7. Stromversorgung 12-24V AC/DC Lesekopf
8. Schnittstelle für Lesekopf (2) UART / RS485
9. Anschluss für Fluoreszent Display
10. Schnittstelle für Firmware download
11. Stromversorgung 12-24V AC/DC
12. RS485 – Schnittstelle

Schema für den Anschluss des Lesers an die Türsteuereinheiten XMP-K24^{plus} bzw. XMP-K32



Dip-Schalterblöcke SW1 bis SW3

1. Einstellen der Leseradresse



SW1 : Schalter 1 bis 3

Schalter	1	2	3
Adresse 0	off	off	off
Adresse 1	on	off	off
Adresse 7	on	on	on

Adressen einstellbar von 0 bis 7

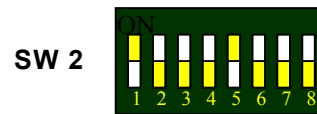
SW1 : Schalter 5
 Protokolltyp:
 ON = SecuCrypt, OFF = BPA/9 plus

SW1 : Schalter 6
 ON = Sensortastatur

SW1 : Schalter 7
 OFF = Deister-Lesekopf
 ON = Barcodeleser

SW1 : Schalter 8
 ON = Bootloader aktiviert

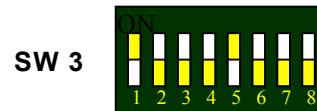
2. Sonderfunktionen SW 2



SW2 : Schalter 1
 Fingerprint On Card aktiviert

SW2 : Schalter 6
 Einstellen der Baudrate zwischen Türsteuereinheit und Leser (RS485 Bus)
 (9600 = off, 19200 = on).

3. Schalterblock SW 3



SW3 : Schalter 3 und 4
 ON = Identifikation nur durch Fingerprint.

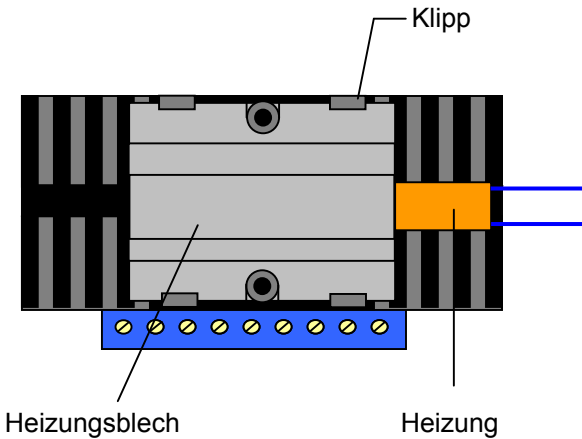
OFF = Verifikation (Fingerprint und Ausweis/Pin)

SW3 : Schalter 6
 ON = 8 Bit Protokoll, wenn BPA9 plus.
 OFF = 7 Bit Protokoll, wenn BPA9 plus.

Anschlussbeschreibung für die TMC2800- Heizung

Für zusätzliche Heizungen werden folgende Teile benötigt:
 XMP-TMC2500-Netzteil-12V-BG (Best.-Nr.)
 XMP-TMC2500-HZ (Best.-Nr.)

Das Heizungsblech kann auf dem Netzteilgehäuse aufgeklippt werden (siehe Bild).

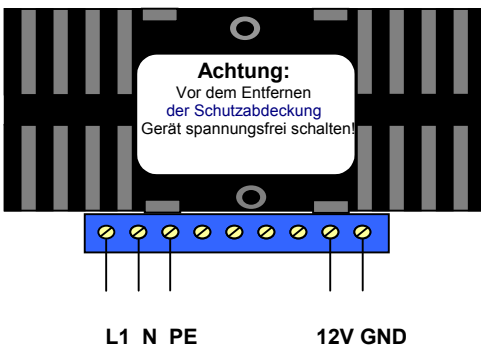


1. Input:

AC = 85 Volt – 264 Volt (50Hz)
 DC = 110 Volt – 370 Volt (Polarität beliebig)

An den Anschlüssen plus und minus wird eine Ausgangsspannung von 12V/0,9A (Peak 1,08A, ca.12 Watt) ausgegeben.

Je nach Außentemperatur fließt ein Strom zwischen 300 mA (3,6 Watt) und 500 mA (6 Watt).



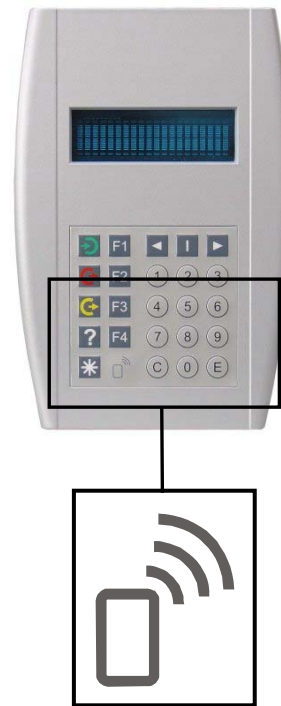
An den Anschlüssen L, N und PE wird die Netzspannung angeschlossen. Bitte nur von einer autorisierten Fachkraft durchführen lassen.

2. Technische Daten
 TMC2500-NT-12V-BG

10,8 Watt
 12 Volt
 0,9 Ampere
 VDE - Zulassungen: UL1950, C-UL, EN60950, VDE0160 entsprechend DEN-AN und IEC60950

3. Wirkungsbereich berührungsloser Leseköpfe

Der Lesekopf befindet sich im gekennzeichneten Bereich unter der TMC2803 - Leserfront. In diesem Bereich werden im Feld befindliche Ausweiskarten mit maximaler Lesedistanz erfasst.



Dieses Symbol kennzeichnet den Buchungsbereich.

Wichtige Kundeninfo!

Defekte Platinen müssen fachgerecht entsorgt werden. Batterien und Akkus gehören auf den Sondermüll. Die Verpackung kann wieder verwendet oder entsorgt werden. Grünes Füllmaterial im Bioabfall entsorgen.

